

Manual del terminal Cisco SPA942



1.- Teclas y funciones principales.....	Pág. 1
2.- Proceso para editar contactos de la agenda.....	Pág. 3
3.- Proceso para visualizar llamadas recibidas/enviadas y perdidas.....	Pág. 3
4.- Proceso para la transferencia de llamadas.....	Pág. 4

1.- Teclas y funciones principales



Acceso al menú principal del teléfono donde podremos entrar al directorio, llamadas entrantes y salientes, tipos de ring, etc...



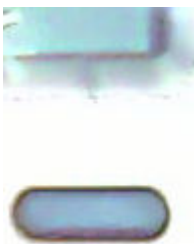
Tecla HOLD. Con esta tecla pondremos en espera una llamada en curso. Para recuperarla deberemos pulsar “resume” (ver punto 4 : transferencia de llamadas).



Tecla de volumen. Con esta tecla daremos más o menos volumen tanto al tono del teléfono mientras suena como al volumen de la conversación en curso.



Tecla función manos libres. Con esta tecla hacemos uso de la función manos libres.



Dont No Disturb (dnd): Tecla situada bajo la pantalla en el extremo derecho. Pulsando esta tecla ponemos el teléfono en modo “no molestar” por lo que no aceptará llamadas entrantes. Picando de nuevo en dicha tecla reactivaremos el servicio del teléfono

2.- Proceso para editar contactos en la agenda

Para añadir/editar contactos en la agenda, con el teléfono colgado, pulsamos en la tecla “dir” (la segunda tecla desde la izquierda bajo la pantalla – ver imagen)



El segundo paso, una vez en el menú de la agenda, es añadir contactos mediante “add” y, posteriormente y, una vez introducidos los datos, pulsar en “save”.

Una vez tengamos la agenda configurada podremos llamar directamente a estos números picando en “dial” mientras recorremos la agenda.

3.- Proceso para visualizar llamadas recibidas/enviadas y perdidas

Para visualizar la información relativa a las llamadas comenzaremos pulsando la tecla para acceder al menú principal:



Una vez aquí descenderemos hasta la opción número 3 : “Call history” haciendo uso del botón



Una vez sobre esta opción pulsaremos “select”(primer botón de la izquierda bajo la pantalla) y podremos acceder al submenú donde tenemos la información relativa a :

Llamadas salientes: RedialList

Llamadas entrantes :Answered Calls

Llamadas perdidas: Missed Calls

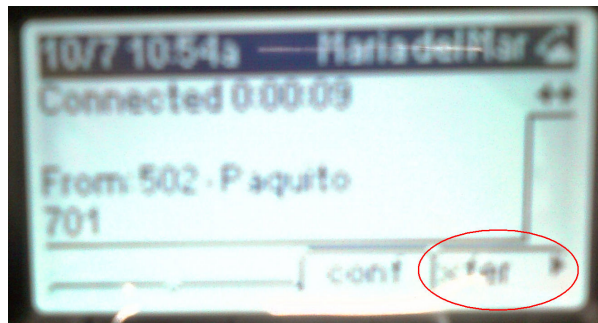
Para abandonar tanto el submenu como el menú principal pulsaremos “cancel” (primer botón de la derecha bajo la pantalla)

4.- Proceso para la transferencia de llamadas

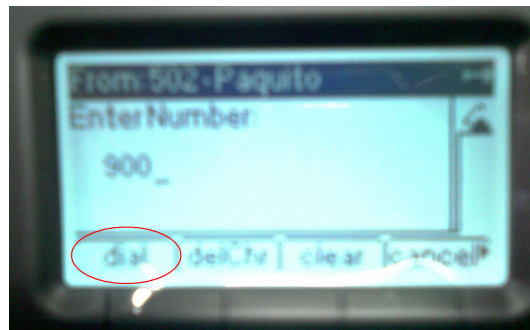
4.1.- Transferencia directa de la llamada

El método de transferencia directa de llamada permite transferir una llamada sin antes consultar al tercero si acepta o no la llamada, es decir, una transferencia directa donde nos desentendemos del usuario inicial que llama.

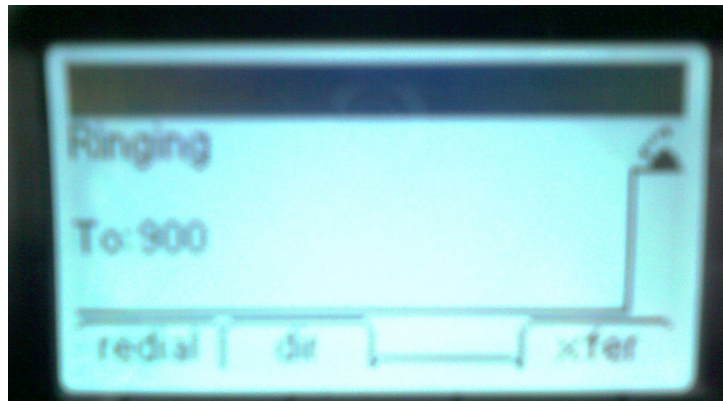
1) Para realizar una transferencia directa, una vez estamos atendiendo la llamada de un usuario, pulsamos la tecla “transfer” (tecla situada más a la derecha bajo la pantalla):



2) Una vez hecho esto el teléfono nos pedirá el número de extensión destino de la transferencia “Enter number”:



3) Introduciremos la extensión destino de la transferencia y pulsaremos en “dial” (tecla situada en el extremo izquierdo bajo la pantalla), también podemos optar en lugar de picar en dial en pulsar la tecla almohadilla “#”. En este momento comenzará a sonar el terminal de destino; veremos como en nuestra pantalla aparece “Ringing”:



4) Como hemos comentado ya estará sonando el teléfono de destino por lo que confirmamos la transferencia directa pulsando de nuevo en “xfer”(tecla situada bajo el display a la derecha) y colgamos nuestro teléfono

4.2.- Transferencia de llamada consultando al destinatario

Para preguntar al destinatario antes de pasar la llamada usaremos una de las líneas libres de las 4 que dispone el terminal. Así, pulsamos en la siguiente línea libre y la usamos para llamar a la extensión que será destino de la transferencia mientras que en la línea inicial el usuario entrante permanece a la espera.



-botones con las distintas líneas disponibles-

Si el destinatario acepta la llamada usaremos la tecla “XferLX”(la segunda tecla comenzando desde la izquierda bajo la pantalla para mezclar ambas líneas) así, pondremos en contacto al usuario y al destinatario de la transferencia sin necesidad de realizar ningún paso más.

Si por el contrario el destinatario no acepta la llamada recurriremos a la línea anterior donde teníamos al usuario en espera y le comunicaremos la situación

Destacar que con este terminal no es necesario que el receptor de la transferencia cuelgue el teléfono.